



Berliner  
Stoffdruckerei  
GmbH

**best**



Fahnen und Umwelt

Vereinfachte  
Umwelterklärung 2001

# Vereinfachte Umwelterklärung 2001 der Berliner Stoffdruckerei GmbH für die Standorte Berlin-Wedding und Berlin-Buckow

## Inhalt

Termin der nächsten Umwelterklärung	2
Betriebliche Input-/Output-Analyse 1997 - 2000	3
Stoff- und Energieströme 1997 - 2000	5
Abgeschlossenes Umweltprogramm 1997 - 2000	7
Umweltziele und Umweltprogramm 2001	8



Impressum:  
Herausgeber: Berliner Stoffdruckerei GmbH  
Projektbetreuung: Ingenius  
Text: Stephan Geitel, Ingenius  
Fotos: Meike Paul, Christoph Czarski  
Layout, Grafik, Satz: Daniela Sack

Mit unserer Umwelterklärung möchten wir in den Dialog mit  
allen Interessierten treten.

Ihr Ansprechpartner:

Für Fragen, Anregungen und weitere  
Informationen wenden Sie sich bitte an  
unseren IMS-Beauftragten,  
Herrn Dipl.-Ing. Stephan Geitel.

Werk 1 - Hauptverwaltung  
Berlin-Wedding  
Nordbahnstraße 17  
D-13359 Berlin  
Postfach 65 07 69, D-13307 Berlin  
Fon: (+49) 030 - 493 002 - 0  
Fax: (+49) 030 - 493 002 - 48  
Email: info@flag.de

Werk 2 - Produktion  
Berlin - Buckow  
Christian-Henkel-Str. 12  
D-12349 Berlin  
Fon: (+49) 030 - 742 003 - 0  
Fax: (+49) 030 - 742 003 - 48

## Termin der nächsten Umwelterklärung

Diese Umwelterklärung wurde von der Berliner Stoffdruckerei GmbH im Januar 2001 verabschiedet. Im Februar 2002 wird eine weitere vereinfachte Umwelterklärung vorgelegt. Die nächste vollständige Umwelterklärung wird im Januar 2003 veröffentlicht.

Berlin im Januar 2001  
Die Geschäftsleitung



Andreas Geitel



Stephan Geitel



# Betriebliche Input-/Output-Analyse 1997-2000

INPUT

INPUT		1997	1998	1999	2000		Differenz 1999-2000	Prozent 1999-2000	Prozent 1997-2000
<b>I1</b>	<b>Filmfertigung</b>								
I1.1	Filmmaterial	879	1.006	860	926	kg	66	8%	5%
I1.2	Fotochemikalien	189	294	190	256	kg	66	35%	35%
<b>I2</b>	<b>Schablonenfertigung</b>								
I2.1	Klebstoffe	308	392	413	315	kg	-98	-24%	2%
I2.2	Gaze	118	232	182	190	kg	8	4%	61%
I2.3	Beschichtung	6.760	8.380	8.600	6.720	kg	-1.880	-22%	-1%
I2.4	Rahmen	778	3.416	869	2.694	kg	1.825	210%	246%
I2.5	Hilfsstoffe	4.718	5.174	5.021	4.835	kg	-186	-4%	2%
<b>I3</b>	<b>Farbküche</b>								
I3.1	Verdickungsmittel	8.637	9.009	8.951	6.950	kg	-2.001	-22%	-20%
I3.2	Farbstoffe	2.067	3.154	6.212	6.180	kg	-32	-1%	199%
I3.3	Hilfsstoffe	3.403	5.026	4.587	6.039	kg	1.452	32%	77%
<b>I4</b>	<b>Maschinendruck</b>								
I4.1	Fahnenstoff	123.718	152.363	135.512	144.968	kg	9.456	7%	17%
I4.2	Druckdeckenhilfsstoffe	316	531	520	557	kg	37	7%	76%
I4.3	Sonstige Hilfsstoffe	9	957	0	15	kg	15	-	67%
<b>I5</b>	<b>Nachbehandlung</b>								
I5.1	Waschmittel	4.945	10.962	18.449	12.376	kg	-6.073	-33%	150%
I5.2	Hilfsstoffe	39.756	51.068	61.252	45.323	kg	-15.929	-26%	14%
<b>I6</b>	<b>Konfektion</b>								
I6.1	Nähartikel	9.909	11.302	11.863	10.716	kg	-1.147	-10%	8%
I6.2	Fahnenstoff	16.040	24.448	14.249	16.717	kg	2.468	17%	4%
I6.4	Fahnenlager	1.464	-879	62	-1.164	kg	-1.226	-1977%	-180%
<b>I7</b>	<b>Versand</b>								
I7.1	Fahnenhalterungen	16.365	13.488	12.863	14.866	kg	2.003	16%	-9%
I7.2	Kartonagen	7.242	8.111	10.313	9.461	kg	-852	-8%	31%
I7.3	Hilfsstoffe	1.068	2.473	2.529	2.443	kg	-86	-3%	129%
<b>I8</b>	<b>Instandhaltung</b>								
I8.1	Reinigungsmittel	96	126	222	-	kg	-	-	-
I8.2	Hilfsstoffe	0	0	23	0	kg	-23	-100%	0%
<b>I9</b>	<b>Verwaltung</b>								
I9.1	Papier	1.244	2.482	2.595	2.726	kg	131	5%	119%
I9.2	Reinigungsmittel	409	248	154	234	kg	80	52%	-43%
I9.3	ASG	0	0	1	69	kg	68	6800%	-
<b>I10</b>	<b>Transport</b>								
I10.1	Treibstoff	979	400	491	482	l	-9	-2%	-51%
<b>I11</b>	<b>Energie</b>								
I11.1	Strom	508.500	566.610	589.240	555.170	kWh	-34.070	-6%	9%
	<i>Strom Wedding</i>	105.900	113.860	112.740	114.170	kWh	1.430	1%	8%
	<i>Strom Buckow</i>	402.600	452.750	476.500	441.000	kWh	-35.500	-7%	10%
I11.2	Heizöl	352.085	334.910	370.409	275.375	kg	-95.034	-26%	-22%
	<i>Heizöl Wedding</i>	50.935	33.307	39.130	23.642	kg	-15.488	-40%	-54%
	<i>Heizöl Buckow</i>	301.150	301.603	331.279	251.732	kg	-79.547	-24%	-16%
I11.3	Hilfsmittel	2.675	2.305	2.450	4.000	kg	1.550	63%	50%
	<i>Hilfsmittel Wedding</i>	0	0	0	0	kg	0	0%	0%
	<i>Hilfsmittel Buckow</i>	2.675	2.305	2.450	4.000	kg	1.550	63%	50%
<b>I12</b>	<b>Wasser</b>								
I12.1	Wasserverbrauch	41.569	39.042	34.275	32.900	m³	-1.375	-4%	-21%
	<i>Wasserverbrauch Wedding</i>	749	998	599	630	m³	31	5%	-16%
	<i>Wasserverbrauch Buckow</i>	40.820	38.044	33.676	32.270	m³	-1.406	-4%	-21%
<b>I14</b>	<b>Boden</b>								
I14.1	Gesamtfläche	14.006	14.006	14.006	14.006	m²	0	0%	0%
I14.2	davon versiegelt	8.869	8.869	8.869	8.869	m²	0	0%	0%





O U T P U T		1997	1998	1999	2000		Differenz 1999-2000	Prozent 1999-2000	Prozent 1997-2000
<b>01</b>	<b>Produkte</b>								
01.1	Fahnen	102.108	119.082	109.797	115.939	kg	6.142	6%	14%
<b>02</b>	<b>Handelsware</b>								
02.1	Fahnenhalterungen	16.634	13.594	13.501	14.296	kg	795	6%	-14%
02.2	Hilfsstoffe	1.820	2.135	2.214	2.478	kg	264	12%	36%
02.3	Fahnenstoff	9.201	15.421	9.922	12.811	kg	2.889	29%	39%
<b>03</b>	<b>Verpackungen</b>								
03.1	Kartonagen	6.754	9.488	9.061	9.358	kg	297	3%	39%
<b>04</b>	<b>Abfälle/Wertstoffe</b>								
04.1	Papier/Pappe	12.400	18.210	16.660	10.400	kg	-6.260	-38%	-16%
	<i>Papier/Pappe Wedding</i>	<i>9.600</i>	<i>8.210</i>	<i>7.260</i>	<i>6.400</i>	<i>kg</i>	<i>-860</i>	<i>-12%</i>	<i>-33%</i>
	<i>Papier/Pappe Buckow</i>	<i>2.800</i>	<i>10.000</i>	<i>9.400</i>	<i>4.000</i>	<i>kg</i>	<i>-5.400</i>	<i>-57%</i>	<i>43%</i>
04.2	Kunststofffolien	0	0	0	-	kg	-	-	-
04.3	Altmetall	778	3.416	869	10.800	kg	9.931	1143%	1288%
04.4	Leergebinde	669	1.191	2.171	1.798	kg	-373	-17%	169%
04.5	Gelbe Tonne	1.800	1.800	1.800	1.800	kg	0	0%	0%
	<i>Gelbe Tonne Wedding</i>	<i>1.200</i>	<i>1.200</i>	<i>1.200</i>	<i>1.200</i>	<i>kg</i>	<i>0</i>	<i>0%</i>	<i>0%</i>
	<i>Gelbe Tonne Buckow</i>	<i>600</i>	<i>600</i>	<i>600</i>	<i>600</i>	<i>kg</i>	<i>0</i>	<i>0%</i>	<i>0%</i>
04.6	Gewerbeabfall	81.000	78.000	78.000	60.000	kg	-18.000	-23%	-26%
	<i>Gewerbeabfall Wedding</i>	<i>24.000</i>	<i>24.000</i>	<i>27.000</i>	<i>21.000</i>	<i>kg</i>	<i>-6.000</i>	<i>-22%</i>	<i>-13%</i>
	<i>Gewerbeabfall Buckow</i>	<i>57.000</i>	<i>54.000</i>	<i>51.000</i>	<i>39.000</i>	<i>kg</i>	<i>-12.000</i>	<i>-24%</i>	<i>-32%</i>
04.8	Styropor	0	0	0	-	kg	-	-	-
04.9	Altglas	900	900	744	744	kg	0	0%	-17%
	<i>Altglas Wedding</i>	<i>600</i>	<i>600</i>	<i>600</i>	<i>600</i>	<i>kg</i>	<i>0</i>	<i>0%</i>	<i>0%</i>
	<i>Altglas Buckow</i>	<i>300</i>	<i>300</i>	<i>144</i>	<i>144</i>	<i>kg</i>	<i>0</i>	<i>0%</i>	<i>-52%</i>
04.10	Filmabfälle	795	845	257	523	kg	266	104%	-34%
04.11	PES-Recycling	8.826	27.780	17.700	19.880	kg	2.180	12%	125%
<b>05</b>	<b>Sonderabfälle</b>	2.342	2.392	2.486	1.615	kg	-871	-35%	-31%
05.1	Altöl	0	0	270	0	kg	-270	-100%	0%
05.2	Fotochemikalien	2.260	2.320	2.160	1.580	kg	-580	-27%	-30%
05.3	Filterpresskuchen	0	0	0	0	kg	0	0%	0%
05.4	Druckdeckenhilfsstoffe	0	0	0	0	kg	0	0%	0%
05.5	Gebinde verunreinigt	82	72	56	35	kg	-21	-38%	-57%
<b>06</b>	<b>Abwasser</b>								
06.1	Abwasser	39.528	37.140	32.591	31.287	m <sup>3</sup>	-1.304	-4%	-21%
	<i>Abwasser Wedding</i>	<i>749</i>	<i>998</i>	<i>599</i>	<i>630</i>	<i>m<sup>3</sup></i>	<i>31</i>	<i>5%</i>	<i>-16%</i>
	<i>Abwasser Buckow</i>	<i>38.779</i>	<i>36.142</i>	<i>31.992</i>	<i>30.657</i>	<i>m<sup>3</sup></i>	<i>-1.335</i>	<i>-4%</i>	<i>-21%</i>
<b>07</b>	<b>Luftemissionen</b>								
07.1	Kohlendioxid	1.586	1.527	1.645	1.376	t	-269	-16%	-13%
	<i>Kohlendioxid Wedding</i>	<i>256</i>	<i>195</i>	<i>216</i>	<i>158</i>	<i>t</i>	<i>-58</i>	<i>-27%</i>	<i>-38%</i>
	<i>Kohlendioxid Buckow</i>	<i>1.329</i>	<i>1.333</i>	<i>1.429</i>	<i>1.218</i>	<i>t</i>	<i>-211</i>	<i>-15%</i>	<i>-8%</i>
07.2	Schwefeldioxid	1.704	1.637	1.774	1.445	kg	-329	-19%	-15%
	<i>Schwefeldioxid Wedding</i>	<i>269</i>	<i>198</i>	<i>222</i>	<i>157</i>	<i>kg</i>	<i>-65</i>	<i>-29%</i>	<i>-42%</i>
	<i>Schwefeldioxid Buckow</i>	<i>1.435</i>	<i>1.438</i>	<i>1.552</i>	<i>1.288</i>	<i>kg</i>	<i>-264</i>	<i>-17%</i>	<i>-10%</i>
07.3	Stickstoff	1.038	1.009	1.066	967	kg	-99	-9%	-7%
	<i>Stickstoff Wedding</i>	<i>181</i>	<i>149</i>	<i>161</i>	<i>129</i>	<i>kg</i>	<i>-32</i>	<i>-20%</i>	<i>-29%</i>
	<i>Stickstoff Buckow</i>	<i>857</i>	<i>860</i>	<i>905</i>	<i>838</i>	<i>kg</i>	<i>-67</i>	<i>-7%</i>	<i>-2%</i>

## Änderungen zur Input-/Output-Analyse 1997-1999

- ▶ Stromverbräuche 1997-1999(s. Energie)
- ▶ Die entsorgten Metall-Schablonen (04.12) gehen jetzt zusammen mit anderem Metallschrott im Posten Altmetall (04.3) auf.



# Stoff- und Energieströme 1997-2000

## Energie

Die Stromverbräuche der vergangenen Jahre müssen nach oben korrigiert werden, da der Blindstrom des Transformators bisher nicht mitgerechnet wurde.

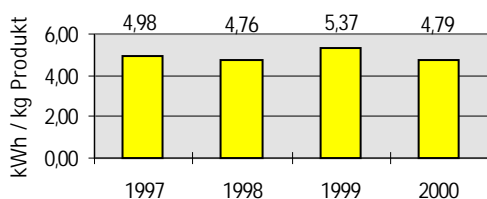
Die korrigierten Stromverbräuche sind (in kWh):

Jahr	Gesamt Werk II	Werk II ohne Blindstrom	Werk II Blindstrom	Gesamt Werk I/II + Blindstrom
1996	410.000	343.500	66.500	504.800
1997	402.600	316.500	86.100	508.500
1998	452.750	319.200	133.550	566.610
1999	476.500	294.000	182.500	589.240
2000	441.000	263.800	177.200	555.170

Zu erkennen ist ein deutlicher Anstieg des Blindstrom-Anteils, verursacht durch den Leistungsabfall des Trafos.

Dieser wurde im September 2000 ersetzt, so dass wieder eine fallende Tendenz zu verzeichnen ist. Deutlich zu erkennen ist aber auch die stetige Abnahme des Leistungsstroms im Werk II.

Produktspezifischer Stromverbrauch



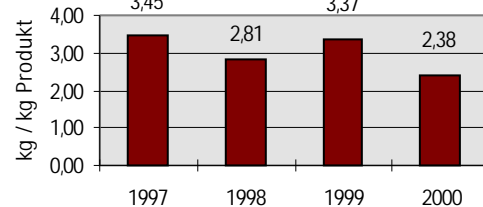
Der deutlich geringere Heizölverbrauch (-26%) hat mehrere Ursachen:

Zum einen der milde Winter 1999/2000, der Wegfall der Nachtschicht gegenüber 1999, eine veränderte Heizungsregelung (dadurch geringere Abkühlung in der Nacht), Verringerung des Wärmeverbrauchs des Dämpfers und der Waschstraße (geringerer Dampfbedarf), aber auch ein entsprechendes Einkaufsintervall.

Damit letzteres die Bewertung in Zukunft nicht mehr beeinträchtigt, wird der Heizölverbrauch ab Januar 2001 mit Zählern erfasst.



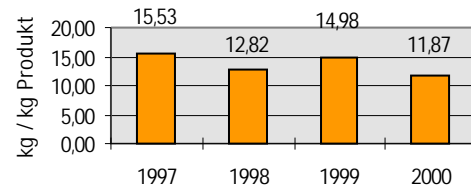
Produktspezifischer Heizölverbrauch



## Luftemissionen

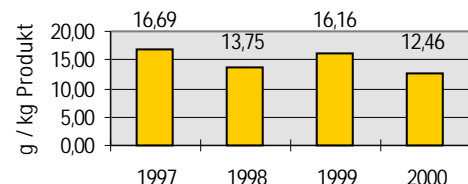
Die Luftemissionen (CO<sub>2</sub>, SO<sub>2</sub>, NO<sub>x</sub>) folgen proportional dem Energieverbrauch. Da die bezogenen Strommengen noch keine großen Veränderungen aufweisen, ist die Verringerung der Emissionen hauptsächlich auf die Reduzierung beim Heizölverbrauch zurückzuführen.

Produktspezifische CO<sub>2</sub>-Luftemission

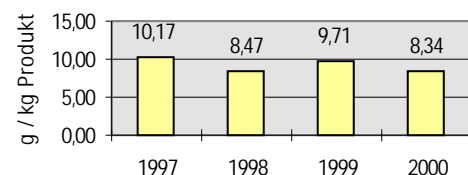


Auf die Produktmenge bezogen, liegen die Einsparungen seit 1997 zwischen 18% und 25 % und erreichen damit schon fast die von der Bundesregierung vorgegebene Ziele.

Produktspezifische SO<sub>2</sub>-Luftemission



Produktspezifische NO<sub>x</sub>-Luftemission

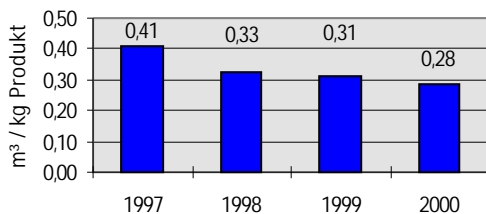


## Wasser/Abwasser

Der Wasserverbrauch konnte weiterhin durch Verbesserungen in der Waschstraße (siehe Umweltprogramm 2000) gesenkt werden. Dadurch wird im Vergleich zu 1997 für die Produktion einer Fahne fast ein Drittel weniger Wasser verbraucht.

Im Werk Wedding musste die Wassermenge des Filmentwicklers allerdings wieder heraufgesetzt werden, um Qualitätseinbußen zu verhindern.

Produktspezifischer Wasserverbrauch



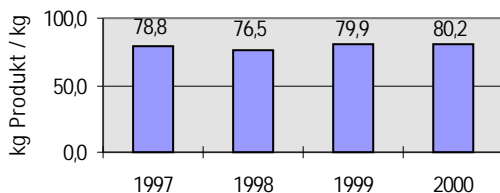
## Boden

keine Veränderungen

## Rohstoffe/Materialeinsatz

Die Ausbeute des Rohstoffes Fahnenstoff ist nahezu unverändert. Die internen Maßnahmen zur Produktionsverbesserung und Vermeidung von Ausschuss werden kontinuierlich durch die steigenden Qualitätsforderungen der Kunden aufgefangen.

Ausbeute Fahnenstoff (in %)



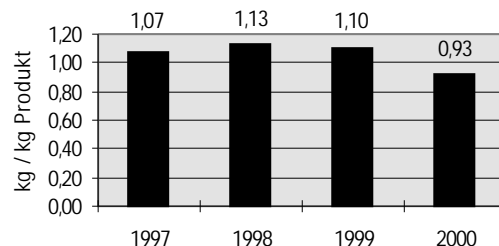
Weiterhin gab es folgende Veränderungen:

- ▶ Der Verbrauch der Fotochemikalien (+35%) wurde durch eine Verkürzung der Verwendungszeit verursacht. Diese Änderung war notwendig, um qualitative Probleme zu verhindern und die Abwassergrenzwerte nicht zu überschreiten.
- ▶ Die Reduzierung des Beschichtungsverbrauch (-22%) wurde durch einen dünneren Auftrag erreicht. Dadurch könnten auch die Entwicklungseigenschaften verbessert werden.

- ▶ Der gestiegene Verbrauch an Rahmen (+210%) wurde durch eine Teilerneuerung des Rahmenbestandes verursacht.
- ▶ Die Abnahme des Verdickungsmittelverbrauchs (-22%) wurde durch eine andere Rezeptur erreicht.
- ▶ Die Zunahme der Hilfsstoffe in der Farbküche resultiert aus der Umstellung auf die automatische Farbküche (neue Rezepturen).
- ▶ Reduzierung der Wasch- und Hilfsmittel (-33%/-26%) in der Nachbehandlung durch Maßnahmen wie bewußteren Umgang, neue Pumpen und optimierte Wartung.
- ▶ Die Zunahme der Hilfsmittel bei der Energieerzeugung (Enthärtersalz, Kesselhilfsmittel; +63%) ist auf Erfassungsfehler in der EDV zurückzuführen.

## Abfälle/Wertstoffe/Besonders überwachungsbedürftige Abfälle

Produktspezifische Abfallmenge



Die Abfallmenge konnte diesjährig deutlich gesenkt werden, was im Wesentlichen auf eine bessere Trennung und Ausnutzung der Restmüll-Container zurückzuführen ist. Der Anteil der recycelten Wertstoffe im Abfallaufkommen stieg damit um fast zehn Prozent auf 42 %.

Des weiteren gab es folgende Veränderungen:

- ▶ Papier/Pappe (-38%): Reduzierung auf Normalmenge nach letztjähriger größerer Aktenentsorgung
- ▶ Altmetall (neu aufgeführt): Entsorgung alter Maschinenteile, der Metallschablonen und Blechfässer

## Schallemissionen

Keine Veränderungen



# Abgeschlossenes Umweltprogramm 2001

Im Folgenden wird die Umsetzung des Umweltprogramms 2000 mit seinen Zielen und Maßnahmen bewertet. Aufgeführt werden auch Maßnahmen, die zusätzlich hinzugekommen sind.

Ziel	Maßnahmen	Datum
Wegfall der Gefahrstoffe im Wedding; Reduzierung der besonders überwachungsbedürftigen Abfälle um 90% Stand: nicht erreicht	<input checked="" type="checkbox"/> Der Entwicklungsauftrag für den Trockenbelichter befindet weiterhin in der Testphase mit dem Hersteller, da aufgetretene Qualitätsprobleme noch nicht beseitigt werden konnten (Kratzfestigkeit, längere Belichtung, unbeständiger Raster). Die Filmfertigung arbeitet eigenverantwortlich und intensiv am Entwicklungsauftrag. Dennoch ist mit einer Umsetzung der Maßnahme realistischerweise vor Ende 2002 nicht zu rechnen.	2000
Einsparung von Frischwasser, Energie und Wasch- bzw. Hilfsmitteln in der Nachbehandlung um 10% Stand: Ziel erreicht	<input checked="" type="checkbox"/> Der Entwicklungsauftrag zur Optimierung der Waschstraße wurde nur in Teilen umgesetzt (Installation von Anlagenteilen). Dennoch konnten in der Nachbehandlung durch andere Maßnahmen wie bewussteren Umgang, neue Pumpen und optimierte Wartung folgende Verbrauchsreduzierungen erreicht werden: Frischwasser -18%, Strom -17,5%, Waschmittel -33%, Hilfsmittel -26%.	2000
Erhöhung des Brauchwasseranteils in der Produktion Buckow (Kesselhaus, Spritzkabine, Waschstrasse) Stand: nicht erreicht	<input checked="" type="checkbox"/> Die Prozesswasseraufbereitung der Druckabwässer wird als Maßnahme gestrichen, da die vor Jahren installierte Anlage sich aufgrund mittlerweile geänderter Abwasserbedingungen nicht mehr dafür eignet. Stattdessen soll jetzt geprüft werden, ob die Abwässer der Waschstraße aufbereitet werden können.	2000
Einsparung an Frischwasser an der Waschstraße von ca. 1.000 m <sup>3</sup> pro Jahr Stand: nicht erreicht	<input checked="" type="checkbox"/> Eine mögliche Nutzung von Regenwasser ist geprüft worden. Nach dem Abschluss der Planungsarbeiten erfolgt jetzt eine abschließende Entscheidung über die Umsetzung.	2000
Besseres Verständnis und bessere Information bei Mitarbeitern Stand: Teilziel erreicht	<input checked="" type="checkbox"/> Das Heizkraftwerk der BEWAG wurde besichtigt <input checked="" type="checkbox"/> Der Austausch mit anderen umwelt- und arbeitssicherheitszertifizierten Unternehmen hat 2000 nicht stattgefunden.	2000
<b>Weitere durchgeführte Maßnahmen waren:</b>		
Reduzierung des Ressourcenverbrauchs	<input checked="" type="checkbox"/> Installation einer automatischen Farbküche	2000
Reduzierung des Wasser- und Energieverbrauchs	<input checked="" type="checkbox"/> Anschaffung einer neuen Fahnenwaschmaschine	2000

Insgesamt wurden 2 Ziele ganz, 1 in Teilzielen und 2 Ziele nicht erreicht. Von 11 Maßnahmen wurde 7 erfolgreich oder in Teilzielen umgesetzt. 1 Maßnahme wurde verworfen, 4 werden in das Umweltprogramm 2001 übernommen.



# Umweltziele und Umweltprogramm 2001 - 2002



Fahren und Umwelt

Für das Jahr 2001 wurden folgende Ziele und Maßnahmen festgeschrieben:

Ziel	Maßnahmen	Datum
Wegfall der Gefahrstoffe im Wedding; Reduzierung der besonders überwachungsbedürftigen Abfälle um 90%	<ul style="list-style-type: none"> <li>▶ Entwicklungsauftrag für Trockenbelichter  <b>Verantwortung:</b>                      Filmfertigung  <b>Mittel:</b>                      100.000 DM</li> </ul>	4.Quartal 2002
Einsparung von Frischwasser, Energie und Wasch- bzw. Hilfsmitteln in der Nachbehandlung um 10%	<ul style="list-style-type: none"> <li>▶ Entwicklungsauftrag zur Optimierung der Waschstraße  <b>Verantwortung:</b>                      Instandhaltung Werk 2, IMS  <b>Mittel:</b>                      30.000 DM</li> </ul>	2. Quartal 2001
	<ul style="list-style-type: none"> <li>▶ Prozesswasseraufbereitung für Einsatz in der Waschstraße prüfen  <b>Verantwortung:</b>                      Instandhaltung Werk 2, IMS  <b>Mittel:</b>                      30.000 DM</li> </ul>	2. Quartal 2001
	<ul style="list-style-type: none"> <li>▶ Umbau für Regenwassernutzung  <b>Verantwortung:</b>                      Instandhaltung Werk 2, IMS, INGENIUS  <b>Mittel:</b>                      10.000 DM</li> </ul>	2. Quartal 2001
Besseres Verständnis und bessere Information bei Mitarbeitern	<ul style="list-style-type: none"> <li>▶ Austausch mit anderen qualitäts-, umwelt- und arbeitssicherheitszertifizierten Unternehmen  <b>Verantwortung:</b>                      IMS  <b>Mittel:</b>                      Zeit für die Teilnahme und Erfahrungsaustausch</li> </ul>	4. Quartal 2001
Optimierung der Kennzahlenerfassung	<ul style="list-style-type: none"> <li>▶ Installation von Heizölverbrauchszählern in Werk I und II  <b>Verantwortung:</b>                      IMS  <b>Mittel:</b>                      2.000 DM</li> </ul>	1. Quartal 2001





## Fahnen und Umwelt

Werk 1 - Hauptverwaltung  
Berlin-Wedding  
Nordbahnstraße 17  
D-13359 Berlin  
Postfach 65 07 69, D-13307 Berlin

Fon: (+49) 030 - 493 002 - 0  
Fax: (+49) 030 - 493 002 - 4  
Email: [info@flag.de](mailto:info@flag.de)  
www: <http://www.flag.de>

Werk 2 - Produktion  
Berlin - Buckow  
Christian-Henkel-Str. 12  
D-12349 Berlin

Fon: (+49) 030 - 742 003 - 0  
Fax: (+49) 030 - 742 003 - 48